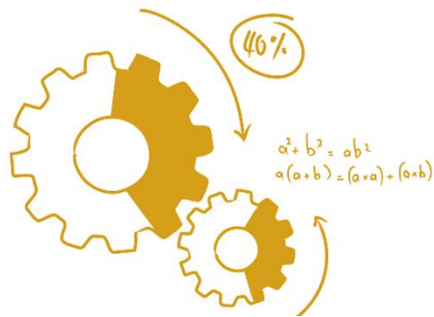


De quand date le 1^{er} programme informatique du monde ?

- a. 1842
- b. 1936
- c. 1976
- d. 1990



De quand date le 1^{er} programme informatique du monde ?

- a. 1842
- b. 1936
- c. 1976
- d. 1990

Bonne réponse : a

- Il a été créé par une mathématicienne britannique, **Ada LOVELACE**. Passionnée de mathématiques et de sciences, elle rencontre à 17 ans de grands chercheurs et notamment Charles Babbage dont la machine à calculs la fascine. En 1842, elle travaille pour lui et produit un algorithme très détaillé permettant de calculer à l'aide de la machine une suite de nombre rationnels (appelés « nombres de Bernoulli ») : c'est le 1^{er} programme informatique au monde.
- En **1936**, Alan TURING, mathématicien britannique, est à l'initiative du concept de l'ordinateur : une machine capable d'effectuer un calcul minutieux grâce à l'utilisation d'une arithmétique.
- Steve JOBS conçoit avec Steve Wozniak **en 1976** le premier ordinateur Apple dans le garage de Jobs.
- Tim BERNERS LEE est le créateur **en 1990** du World Wide Web.

Que signifient les 3 lettres www que l'on trouve au début de l'adresse d'un site internet ?

- a. Word processor Wain Web
- b. Wonder Web Wage
- c. World Wide Web
- d. World Wildlife Fund



Que signifient les 3 lettres www que l'on trouve au début de l'adresse d'un site internet ?

- a. Word processor Wain Web
- b. Wonder Web Wage
- c. World Wide Web**
- d. World Wildlife Fund

Bonne réponse C

Tim BERNERS LEE est le créateur en 1990 du World Wide Web. En créant le Web, il invente ses trois technologies fondatrices : les adresses Web sous forme d'URL, le protocole de communication HTTP, et le langage informatique HTML.

De quoi parle-t-on quand on parle de Python ?

- a. D'un cousin du PHP... un langage informatique
- b. D'un virus dangereux à l'image du serpent constructeur qui étouffe les systèmes
- c. D'une danse populaire, en bel musette.

De quoi parle-t-on quand on parle de Python ?

a. D'un cousin du PHP... un langage informatique

b. D'un virus dangereux à l'image du serpent constructeur qui étouffe les systèmes

c. D'une danse populaire, en bel musette.

Bonne réponse a

Python est un **langage de programmation orienté objet facile à interpréter et de haut niveau avec une syntaxe facile à lire**. Idéal pour le prototypage et les tâches ad hoc, Python est largement utilisé dans l'informatique scientifique, le développement Web et l'automatisation. Il a été créé dans les années 1980

D'après toi, dans quels secteurs ou types d'entreprises s'exercent les métiers du numérique ?

- a) Industries
- b) Agence web
- c) Entreprises de service numérique
- d) Grande distribution

D'après toi, dans quels secteurs ou types d'entreprises s'exercent les métiers du numérique ?

a) Industries

b) Agence web

c) Entreprises de service numérique

d) Grande distribution

Bonne réponse toutes

Actuellement, 50% des métiers du numérique s'exercent dans des entreprises non numériques, c'est-à-dire des entreprises dont le domaine d'activité ne relève pas du numérique (par exemple : la grande distribution, la logistique, le transport, l'agro-alimentaire, industrie ferroviaire, PME du bâtiment, artisans, commerçants...) mais qui ont besoin du numérique pour fonctionner.

Ce pourcentage devrait encore augmenter avec la « digitalisation des entreprises » (la transformation des entreprises qui s'adaptent aux nouvelles technologies et améliorent leur efficacité en utilisant le numérique).

**Le secteur du numérique n'impacte pas
ou très peu l'environnement**

a. VRAI b. FAUX



Le secteur du numérique n'impacte pas ou très peu l'environnement

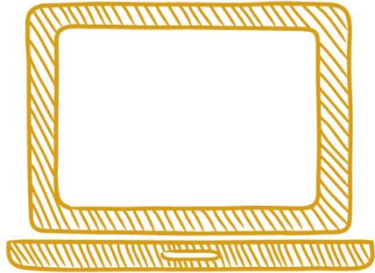
a. VRAI b. FAUX

La bonne réponse : FAUX

On imagine le numérique immatériel pourtant son impact environnemental est bien réel. En France, il représente 2,5 % des émissions de gaz à effet de serre et consomme environ 10 % de l'électricité. Les Hauts-de-France représentent entre 7% et 11% de l'empreinte carbone du numérique français. C'est pour cela que le secteur est sensible à ces enjeux environnementaux.

Le secteur du numérique couvre les secteurs Sécurité, réseau, cloud et Télécoms

a. VRAI b. FAUX



Le secteur du numérique couvre les secteurs Sécurité, réseau, cloud et Télécoms

a. **VRAI** b. FAUX

La bonne réponse : VRAI mais pas seulement !

Les 6 grandes catégories de secteurs que couvre le numérique

- *Cloud – Cybersécurité - Système et réseaux – Sécurité IT – Support technique – Télécoms*
- *Communication digitale, marketing et e-Commerce*
- *Gestion / Pilotage*
- *Data / IA / IOT*
- *Développement*
- *Interface graphisme et design*

Quels sont les métiers du numérique qui recrutent le plus en Hauts-de-France ?

Développeur informatique

Animateur 2D -3D

Community manager

Administrateur de
base de données

Responsable
Cyber sécurité

Webmaster

Commercial de
produits
informatiques

SEO manager

Quels sont les métiers du numérique qui recrutent le plus en Hauts-de-France ?

Community manager

Développeur informatique

Animateur 2D -3D

**Responsable
Cyber sécurité**

Webmaster

Administrateur de base de données

**Commercial de
produits
informatiques**

SEO manager

Tous ces métiers recrutent mais 3 métiers sont particulièrement en tension

- *Le développeur informatique traduit la demande d'un client en lignes de code informatique.*
- *Le Responsable Cyber sécurité étudie la fiabilité du système d'information d'une entreprise et en assure la sûreté.*
- *Le commercial en informatique, e plus souvent pour les professionnels, développe les ventes de produits et services informatiques, numériques ou du secteur des télécommunications.*

Que fait l'architecte infrastructure ?

- a. Il assure la conception et coordonne la réalisation de bâtiments d'entreprises du secteur numérique.
- b. Il met en œuvre l'ensemble du réseau informatique.
- c. Il calcule et étudie la résistance des matériaux et structures utiles au numérique.
- d. Expert technique, il développe des applications mobile ou des sites Internet.

Que fait l'architecte infrastructure ?

- a. Il assure la conception et coordonne la réalisation de bâtiments d'entreprises du secteur numérique.
- b. Il met en œuvre l'ensemble du réseau informatique.**
- c. Il calcule et étudie la résistance des matériaux et structures utiles au numérique.
- d. Expert technique, il développe des applications mobile ou des sites Internet.

La bonne réponse B

Indispensable au bon fonctionnement de l'entreprise, l'architecte Infrastructure ou aussi des systèmes d'information, conçoit et organise l'ensemble des matériels et logiciels nécessaires à la bonne circulation des données. Il les fait évoluer au gré des avancées techniques. Les qualités requises pour ce métier sont : adaptabilité, bonnes qualités relationnelles, capacité d'analyse, capacité à travailler en équipe, créativité, curiosité...

**Il faut faire des hautes études scientifiques
pour travailler dans le numérique.**

a. VRAI b. FAUX



Il faut faire des hautes études scientifiques pour travailler dans le numérique.

a. VRAI

b. FAUX

La bonne réponse : FAUX

Il n'est plus obligatoire de faire de longues études scientifiques pour travailler dans les emplois du numérique. S'il est vrai que certaines compétences nécessitent d'avoir un niveau master ou ingénieur dans les entreprises du numérique notamment, une grande partie des métiers sont tout à fait accessibles avec un niveau bac+2.

A ton avis, quelle est la proportion de femmes dans les filières du numérique ?

a. 15 %

c. 50 %

b. 23 %

d. 63 %

A ton avis, quelle est la proportion de femmes dans les filières du numérique ?

a. 15 %

c. 50 %

b. 23 %

d. 63 %

Bonne réponse b

La part des femmes exerçant une profession numérique en 2022 est de 23 %.

La part de jeunes filles dans les études scientifiques et informatiques a tendance à augmenter : 13 %

Source : INSEE Références « Emploi, chômage, revenus du travail », édition 2023

Quelle est la part d'étudiants en informatique formés en Hauts-de-France ?

- A) 1 étudiant sur 100
- B) 1 étudiant sur 50
- C) 1 étudiant sur 10
- D) 1 étudiant sur 2

Quelle est la part d'étudiants en informatique formés en Hauts-de-France ?

- A) 1 étudiant sur 100
- B) 1 étudiant sur 50
- C) 1 étudiant sur 10**
- D) 1 étudiant sur 2

Bonne réponse C

La formation numérique de la région Hauts-de-France est solide, avec environ 80 diplômes proposés par des établissements publics. La région a formé plus de 4 770 étudiants en informatique en 2020, soit un étudiant sur dix en France. Nous sommes la 4^e région française en nombre d'inscrits dans un cursus informatique.



PROCH'
ORIENTATION



proorientation.fr

proorientation@hautsdefrance.fr